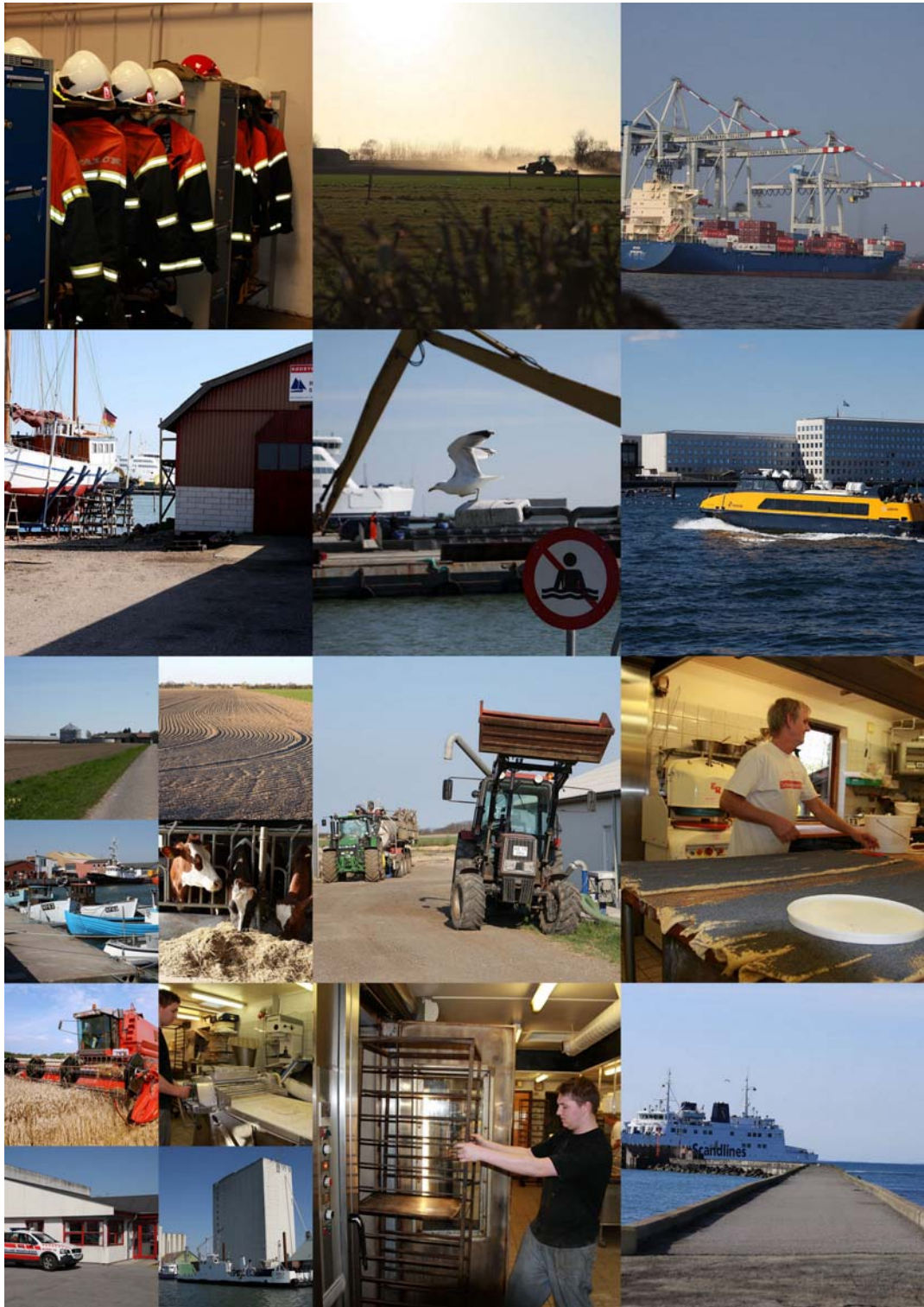


Inspirationshæfte til virksomhedsbesøg



**Ungdommens Uddannelsesvejledning
Region Sjælland**

Kære lærere

Som et input i den obligatoriske (men timeløse) UEA-undervisning har vi produceret dette materiale som kan benyttes som inspirationskilde i forbindelse med planlægningen af virksomhedsbesøg.

Hvorfor er virksomhedsbesøg så vigtige?

Grundlaget for at kunne tilrettelægge egen læring og karriere (f.eks. beslutningsdygtighed, selvindsigt, selvtilid) etableres i en tidlig alder. Derfor er det vigtigt at tilbuddene om uddannelses-, erhvervs- og arbejdsmarkedsorientering i grundskolen giver mulighed for at udforske arbejdslivet.

Virksomhedsbesøg styrker elevernes valgkompetencer. Hvis eleverne skal være kvalificerede til at lave gode uddannelsesplaner, kræver det en bred vifte af viden om job og uddannelse og en forståelse for sammenhængen mellem egne kompetencer og uddannelse. Flere undersøgelser viser, at eleverne mangler basal viden om "det virkelige liv". Det er ikke nok at studere uddannelser og job på papiret. Det gælder om at komme ud at se og opleve virksomheder og organisationer af forskellig karakter.

I dette inspirationshæfte har vi samlet en mængde forslag til virksomhedsbesøg og job-ekskursioner, som kan bruges gennem hele skoleforløbet.

Generelt om tidsforbrug

Tidsforbruget kan spænde fra få dage til flere uger, afhængig af hvor meget man vil fordybe sig i emnet, hvor meget tid man har til rådighed, økonomi, og selvfølgelig hvilket formål man har med at tage emnet op.

Forberedelse:

Generelt foreslår vi ½-1 dag til forberedelse. Herunder kan indgå gruppedannelse, lærer/gæstelæreroplæg, dispositioner, problemformulering, aftaler, m.m.

Arbejdet med emnet:

Her foreslår vi fra ½ dag – 1 uge. Herunder kan indgå ekskursioner, interviews, fotografering, virksomhedsbesøg, besøg af gæstelærere, klasseundervisning, bearbejdning af materialer, udarbejdelse af plancher m.m.

Fremlæggelse og evaluering:

Det kan være meget forskelligt, hvor meget tid der er brug for. Oftest vil det være ½-1½ dag. Der skal bruges tid til fremlæggelse af plancher, power points, reklamer m.m.

Erstatningsordning i forbindelse med virksomhedsbesøg

Bekendtgørelse om statens erstatningsordning for deltagere i praktisk erhvervsorientering m.v.

Kapitel 2

Fælles betingelser for de omfattede aktiviteter

§ 3. Ved praktisk erhvervsorientering m.v. forstås efter denne bekendtgørelse ulønnede aktiviteter i form af virksomhedsbesøg eller erhvervspraktik.

Kapitel 3

Personkreds

§ 5. Følgende elever i folkeskolen omfattes ved deltagelse i praktisk erhvervsorientering m.v. iværksat af skolen eller af Ungdommens Uddannelsesvejledning i samarbejde med skolen:

1) Elever, der deltager i grundskolens undervisning i det obligatoriske emne uddannelses-, erhvervs- og arbejdsmarkedsorientering, jf. § 7, nr. 3, i lov om folkeskole

God arbejdslyst!
UURS, ERFA-udvalget
juni 2009

Indholdsfortegnelse

KÆRE LÆRERE.....	2
ERSTATNINGSORDNING I FORBINDELSE MED VIRKSOMHEDSBESØG	3
INDHOLDSFORTEGNELSE	4
1. – 3. KLASSETRIN.....	5
SKOLEN	6
GINEPROJEKT/HVAD LAVER DE PÅ SKOLEN?	8
FALCK/DET LOKALE BEREDSKAB	10
LANDBRUG	12
4. – 6. KLASSETRIN.....	14
SKOVEN SOM ARBEJDSPLADS	15
HÅNDVÆRKSFAG	17
FORÆLDRE- OG BEDSTEFORÆLDREJOBS	19
LOKALSAMFUNDET.....	21
BESØG EN HAVN	23
BESØG PÅ ET HOTEL.....	25
ARKITEKTUR 1	26
SE PÅ BYGNINGER.	26
ARKITEKTUR 2	28
FRA STADEPLADS TIL FIELDS	28
BESØG EN STØRRE VIRKSOMHED.....	30
7. – 10.KLASSETRIN.....	32
PRIMÆRE ERHVERV	33
LANDMAND	33
SEKUNDÆRE ERHVERV	35
TERTLÆRE ERHVERV	37
TERTLÆRE ERHVERV	40
OMSORG OG PLEJE	40
TERTLÆRE ERHVERV	43
JYSK.....	43
IVÆRKSÆTTERE OG SELVSTÆNDIGE.....	45

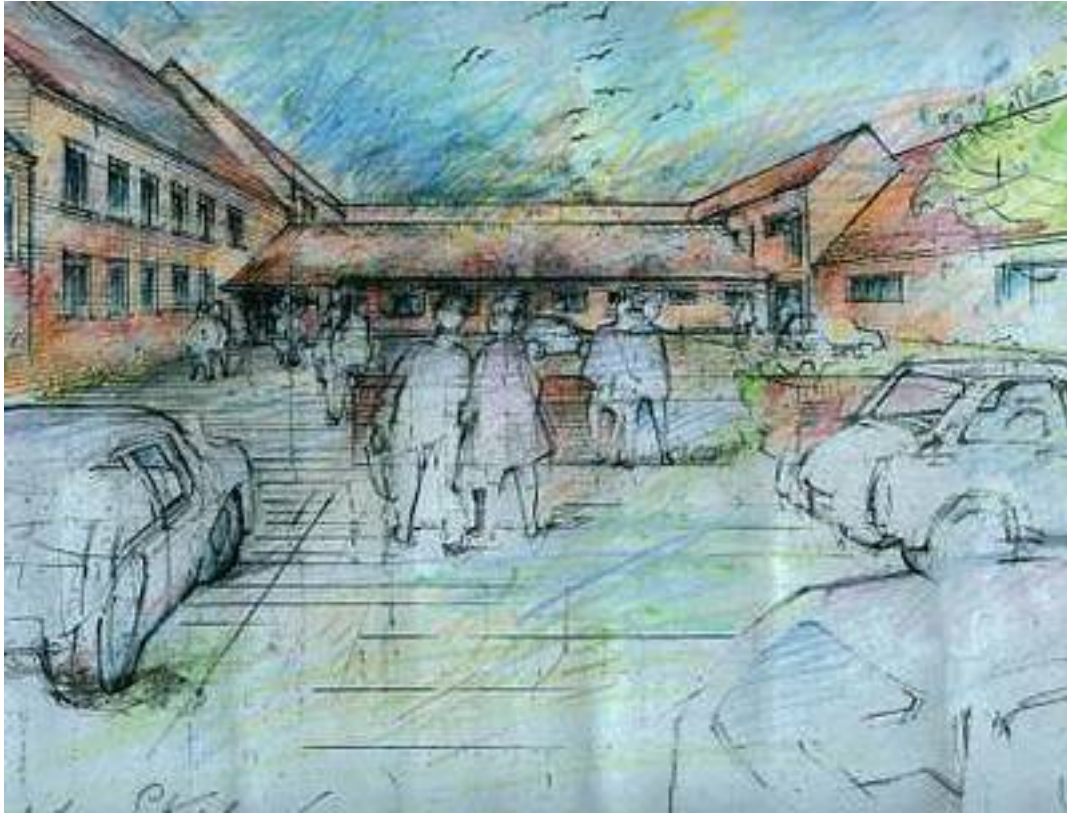
1. – 3. klassesetrin

Emner:

- Skolen
- Gineprojekt / Hvad laver de på skolen
- Falck / Det lokale beredskab
- Landbrug

Skolen

Alle går i skole og har haft berøring med skolens hverdag som elev. Skolen er også en arbejdsplads for mange mennesker ud over lærere og pædagoger. Skolen har jobfunktioner, som eleverne ikke umiddelbart tænker over: servicepersonale, teknisk personale og andre.



Formål

Eleverne skal få kendskab til de forskellige jobtyper indenfor skolens verden. Desuden skal de i det tværfaglige samarbejde få viden fra de personer, der indgår i opgaverne.

Opgaveeksempler

Lav en brainstorm over job, der findes på skolen.
Forbered besøg hos personerne i de forskellige job.
Forbered spørgsmål, som f.eks.:
Hvad laver de?
Er der forskel på mande- og kvindejob?
Hvad kræver jobbet af den enkelte?
Hvilken uddannelse har de?
Hvilke opgaver har de?

Få besøg i klassen af personer, der tidligere har arbejdet indenfor området. Disse kan supplere oplysningerne fra de erhvervsaktive, således at eleverne har forskelligartede oplysninger at bearbejde.

Arbejdsformer

Klasseundervisning, gruppearbejde, makkerarbejde, arbejde i klassen, på mediateket, i nærområdet.

Fremlæggelse

Præsentation med plancher, fotos, modeller, historier, billeder, drama, indlæg i skolebladet, udstilling af effekter...

Til fremlæggelsen kan man vælge at invitere nogle af de besøgte personer med.

Materialer

Uddannelse til uddannelse 1. – 3. klasse. Tema "Skolen"

www.udskolingsforlaget.dk

Fag, der kan indgå

Dansk, matematik og billedkunst

Økonomi

Ingen ekstra udgifter.

Gineprojekt/Hvad laver de på skolen?

Vi ser alle disse forskellige mennesker på skolen, men hvad laver de på skolen? Det kunne være buddet, vvs manden, tandlægen, sundhedsplejersken, sekretæren, servicelederen, serviceassistenten, tømreren, glarmesteren, præsten mv.

Formål

Det er formålet, at eleverne skal stifte bekendtskab med jobbets forskelligartede karakter og ansættelsesbetingelser.

Emnet kan kombineres med et UEA-forløb og det kan bruges i stort set alle fag. Eleverne vil kunne få en viden om de personer, der færdes på skolen. Hvorfor er de kun her en gang imellem? Hvorfor er nogle her altid?

Opgaveeksempler

Ginen står påklædt i klasselokalet i 14 dage. Hvis det er en håndværker, så med et par stykker værktøj i kassen.

Hvad laver personen, der ejer tøjet?

Hvilken uddannelse har han/hun?

Er der mande- og kvindejob?

Eleverne stiller spørgsmål om ginens ejermand i løbet af de 14 dage.

Læreren skriver spørgsmålene ned.

Ejermanden inviteres i klassen og fortæller om sit arbejde.

Arbejdsformer

Klasseundervisning, gruppearbejde, skrive eller tegne..

Fremlæggelse

Præsentation med plancher, billeder, fotos evt. udstilling

Materialer

Gine, arbejdstøj og værktøj

Fag, der kan indgå

Alle fag. F.eks. kan idræt indgå ved at klassen går i gymnastiksalen og laver øvelser, der passer til den arbejdsudøvendes arbejde.

Økonomi

En gine kan købes brugt i tøjforretningerne.



Falck/Det lokale Beredskab

Vi kender alle en ambulance eller en brandbil for fuld udrykning. Er det et arbejde at køre brandbil? Hvad laver brandfolkene, når de ikke er ude at køre?



Formål

Det er formålet, at eleverne skal stifte bekendtskab med jobbets forskellige karakterer og ansættelsesbetingelser.

Emnet kan kombineres med et UEA-forløb og et tværfagligt samarbejde. Eleverne vil kunne supplere deres viden fra de personer, de møder.

Opgaveeksempler

Hvor står bilerne?

Hvad laver brandfolkene, når der ikke er udrykning?

Hvilken uddannelse har de?

Er der mande- og kvindejob?

Er de på arbejde juleaften?

Har de andre opgaver end at køre brandbil?

Hvad fik den enkelte brandmand til at vælge jobbet?

Har de et andet arbejde?

Forbered et besøg hos Falck/i det lokale beredskab

Arbejdsformer

Klasseundervisning, gruppearbejde, pararbejde, f.eks. på mediateket, eller på virksomheden.

Fremlæggelse

Præsentation med plancher, billeder, fotos, evt. udstilling

Materialer

Den lokale Falckstations/Beredskabs hjemmeside

Fag, der kan indgå

Dansk, historie, billedkunst

Økonomi

Transportudgifter



Landbrug

Vi kan følge med i årstidernes skiften, når vi ser på markerne og deres skiftende farver og dufte. Når landmanden er i gang med sine forskellige landbrugsmaskiner, ved vi, at han producerer fødevarer. Men hvor mange mennesker i landbruget er involveret i denne produktion, i dyrkingen af jorden og husdyrholdet?



Formål

Eleverne skal få kendskab til hvilke jobs, der er tilknyttet landbruget, hvilke afgrøder der dyrkes og fødevarernes vej til forbrugerne.

Opgaveeksempler

Hvilke afgrøder dyrker vi i Danmark?

Hvilke husdyrhold har vi i Danmark?

Beskriv årets gang i landbruget.

Hvilke job er knyttet til landbruget?

Er det typiske mande- eller kvindejob?

Stiller det særlige krav til de ansattes fysik?

Hvad er et familiebrug?

Hvilke virksomheder forarbejder landbrugets produkter?

Forbered et besøg på et landbrug eller en virksomhed med tilknytning til landbruget f.eks. mejeri, slagteri, gårdbutik eller maskinstation.

Arbejdsformer

Klasseundervisning, gruppearbejde, pararbejde og individuelt.

Arbejde i klassen, på mediatek, på gården/maskinstation.

Fremlæggelse

Præsentation med historier, plancher, fotos, billeder, udstilling, sange, drama mv..

Materialer

www.skolenoglandbruget.dk

Fag, der kan indgå

Dansk, matematik, natur og teknik, musik og billedkunst

Økonomi

Transportudgifter, udgifter til fremlæggelsesmaterialer.



4. – 6. klassetrin

Emner:

- Skoven som arbejdsplads
- Håndværksfag
- Forældre- og bedsteforældrejobs
- Lokalsamfundet
- Besøg en havn
- Besøg på et hotel
- Arkitektur 1
- Arkitektur 2
- Fra Stådeplads til Fields
- Besøg en større virksomhed

SKOVEN SOM ARBEJDSPLADS

Vi elsker alle at gå en tur i skoven og nyde dens fred og ro, dens dufte og lyde. Prøv at tænke over, hvor mange mennesker der er involveret i at bruge skoven og også sikre dens videre beståen.

Kontakt evt. en skovrider og aftal besøg.

Formål

Eleverne skal lære de forskellige skovtyper at kende, og de skal blive fortrolige med årets gang i en skov.

Desuden skal de lære, hvilke jobs der er tilknyttet en skov, og hvilke virksomheder der er afhængige af skovens produkter.

De skal også opnå viden om, hvad miljøet betyder for skoven og fremtidsprognosen for skovene.

Opgaveeksempler

Hvilke skovtyper har vi i Danmark?

Vælg en skovtype og beskriv årets gang.

Hvilke job er knyttet til træer og planter i en skov?

- Vælg et job og beskriv det (jobtype, løn, køn, fysiske og psykiske krav, arbejdstid, uddannelse).

Hvilke job er knyttet til skovens "beboere"?

- Vælg et job og beskriv det (job, uddannelse, løn, køn, arbejdstid).

Hvilke virksomheder bruger skovens produkter?

Vælg en virksomhed og beskriv dens produktion og arbejdspladser.

Hvad betyder miljø og skovpleje for skovens fremtid?

Hvem arbejder med miljøet?

Hvordan er skovens fremtid?

Arbejdsformer

Arbejdsformen afhænger meget af, hvor meget tid der er afsat til emnet.

Det kan være:

Gruppearbejde eller individuelt.

Arbejde i klassen, på mediatek, i skoven, hos ansatte, på virksomheder, fremstille et produkt.

Fremlæggelse

Præsentation med plancher, film/video/fotos, avis/folder, "træting", udstilling.

Materialer

www.skoveniskolen.dk, www.ug.dk, mediatek (skole og lokalt), skov og naturstyrelsen, kamera m.m.

Fag der kan indgå

Dansk, træsløjd, geografi og biologi er oplagte, men historie samt natur og teknik kan også indgå.

Økonomi

Transportudgifter, udgifter til fremlæggelsesmaterialer.



HÅNDVÆRKSFAG

Den gamle By i Århus kender vi som stedet, hvor vi kan opleve de gamle håndværksfag, men rundt omkring i landet findes fagene stadig som en del af det pulveriserende erhvervsliv.

Tag ud og besøg dem, lyt til håndværkernes historier og hør deres fremtidsdrømme.

Formål

Eleverne skal opnå kendskab til gamle og nye danske håndværksfag og arbejdspladser. De skal også vide, hvor de forskellige fag bruges, og hvilken udvikling der sker i fagene. Undervejs får de kendskab til uddannelse, optagelseskrav, fysiske og psykiske krav i hverdagen, løn, kønsfordeling og miljø.

Opgaveeksempler

Hvilke traditionelle håndværksfag har vi haft i Danmarkshistorien?

Hvilke håndværksfag fandtes i dit lokalsamfund?

Hvordan var uddannelse, traditioner og arbejdsforhold?

Beskriv et fag.

Hvordan er det nu? (Uddannelse, krav, kønsfordeling, miljø og globalisering).

Beskriv et fag som bruges lokalt/globalt.

Hvor i samfundet bruges de forskellige håndværksfag?

Inddel fagene i grupper, og begrund inddelingen.

Beskriv forskellene på at være ansat og selvstændig.

Beskriv fordele og ulemper ved begge dele.

Arbejdsformer

Gruppearbejde eller individuelt. Ved besøg på mindre virksomheder kan det være en fordel med grupper på 2-3 elever.

Arbejde i klassen, på mediatek, besøg hos ansatte i en virksomhed, bruge redskaber, fremstille et produkt.

Fremlæggelse

Præsentation med plancher, film/video/fotos, avis/folder, "håndværksprodukt", og udstilling.

Fag der kan indgå

Dansk, historie og geografi.

Materialer

www.ditjob.dk, www.danskbyggeri.dk, www.jobbanken.dk, www.ug.dk, mediatek (skole og lokalt), "Der var et yndigt land", "Dit livs chauffør", "Børnearbejde", "Vaks i Jobland", "Job på hovedet", "Blivplastmager.dk", Kronebæk.dk, kamera m.m.

Økonomi

Transportudgifter, udgifter til fremlæggelsesmaterialer.



FORÆLDRE- OG BEDSTEFORÆLDREJOBS

Kig rundt i klassen. Der er sikkert mange spændende job hos elevernes forældre og bedsteforældre. Tag med nogle af dem på arbejde og hør lidt om, hvad de forskellige job indebærer på godt og ondt. Det kan også være spændende at høre om fagforeningerne.

Formål

Eleverne skal opnå kendskab til deres forældres (og andres) job og uddannelser. Det er vigtigt, at eleverne opnår forståelse for betydningen af at få en uddannelse.

De skal også lære at se sammenhæng mellem job, uddannelse og samfundets udvikling. De skal også kende betydningen af love, regler og fagbevægelser.

Opgaveeksempler

Hvor mange forskellige job er der blandt klassens forældre? Hvilke?

Hvor de placeret? Hvilke er interessante at undersøge nærmere?

Besøg forældrenes arbejdsplads:

Brug interviews, tag fotos m.m. om funktion, uddannelse, køn, løn, miljø, trivsel, karrieremuligheder

Hvordan var bedsteforældregenerationens job?

Besøg bedsteforældre/ældre mennesker privat, på plejehjem, på væresteder og lav interviews, tag fotos m.m. om funktion, uddannelse, køn, løn, miljø, trivsel, karrieremuligheder.

Undersøg, hvorfor visse jobs, er forsvundet.

Arbejdsformer

Gruppearbejde (2-3 elever) eller individuelt.

Arbejde i klassen, på mediatek, besøg hos ældre (hjemme eller ude),

Fremlæggelse

Præsentation med plancher, film/video/fotos, avis/folder, udstilling (bedsteforældredeltagelse) ved fremlæggelse m.m..

Materialer og indsamling af oplysninger

Besøg på Arbejdermuseet, www.ug.dk, virksomhedspjecer, forældre/bedsteforældre m.fl.

Fag, der kan indgå

Dansk og historie med læsning af arbejderlitteratur og film fra gamle dage.

Økonomi

Transportudgifter, udgifter til fremlæggelsesmaterialer.



LOKALSAMFUNDET

En landsby – et lokalsamfund, hvad er det egentlig? Hvordan er det opstået? Hvor er vi lige nu? Hvad sker der udviklingsmæssigt? Hvordan ser her ud om 25 år?

Formål

Eleverne opnår kendskab til deres lokalsamfund og dets udvikling (før – nu - fremtid).

Det giver viden om, hvilken betydning f.eks. kommunesammenlægningerne har haft.

Opgaveeksempler

Hvordan er dit lokalsamfund sammensat i dag?

Beskriv dets udvikling fra grundlæggelse til nu.

Hvordan var de første "butikker"?

Beskriv en typisk butik.

Hvilke butikstyper er der nu? Hvordan kører de?

Beskriv 1-2 andre arbejdspladser i lokalsamfundet.

Hvilke aktiviteter er der i lokalsamfundet?

Hvordan har det været før? Hvad siger udviklingen?

Har økonomi betydning for lokalsamfundets eksistens?

Beskriv pengenes cirkulation.

Hvordan er de trafikale forhold? Beskriv offentlige og private transportmuligheder.

Hvordan forholder det sig med arbejdspladser og uddannelsesmuligheder både offentligt og privat?

Hvordan er det med det offentlige system, myndigheder og borgerservice?

Arbejdsformer

Gruppearbejde (2-3 elever) eller individuelt.

Arbejde i klassen, på mediatek, besøg hos relevante personer/steder/virksomheder m.fl.

Fremlæggelse

Præsentation med plancher, film/video/fotos, avis/folder, udstilling, gæstedeltagelse ved fremlæggelse m.m.

Materialer og indsamling af oplysninger

Besøg forskellige steder i lokalsamfundet, www.ug.dk, virksomhedspjecer, forældre/bedsteforældre m.fl.

Fag, der kan indgå

Dansk med bl.a. biblioteksbesøg, matematik med statistik, historie med museumsbesøg, færdselslære og hjemkundskab med egnsretter.

Økonomi:

Transportudgifter, udgifter til fremlæggelsesmaterialer.



BESØG EN HAVN

Et havnebesøg giver eleverne mulighed for at besøge en meget travl og alsidig arbejdsplads, hvor rigtig mange erhverv ”gemmer” sig. Kontakt den stedlige havnefoged for en aftale.



Formål

At eleverne får kendskab til havnen som arbejdsplads og får en viden om den udvikling, der finder sted i de danske havne. Forskellige temaer om fiskeri kan også inddrages.

Opgaveeksempler

Få en rundvisning, så alle klassens elever oplever havnens alsidighed. Få en rundvisning på et skib. Det giver et godt indblik i nogle daglige arbejdsvilkår og en livsstil, der er fremmed for de fleste. Lad eleverne forberede spørgsmål om arbejdet og livsstil.

Del eleverne i grupper, der hver besøger en af havnens virksomheder. Lav evt. fast interviewguide inden.

Del eleverne i grupper og lad eleverne lave hver deres fotoreportage.

Udvælg 3 erhverv og lad eleverne lave en plus/minusliste over disse udvalgte erhverv – og diskuter efterfølgende.

Del eleverne i grupper og lad dem lave videoptagelser fra havnen.

Arbejdsformer

Gruppearbejde og fælles forberedelse i klassen.

Forberedelse og efterbehandling kan foregå i klasseværelset og på skolens mediatek.

Fremlæggelse

Præsentation af plancher, film m.m.

Materialer

Materialer fra www.fiskericirklen.dk og www.minhavn.dk

Fag, der kan indgå

Dansk, mediekundskab og biologi.

Økonomi

Udgifter til transport



BESØG PÅ ET HOTEL

Et hotel – sådan et kender vi da!

Ja, men prøv at stoppe op og fokuser på alle de mennesker og funktioner, der skal til for at holde en sådan virksomhed i gang.

Formål

At få kendskab til et specifikt arbejdsområde og de mange job/uddannelser, der gemmer sig her.

Emnet kan evt. kombineres med et endagsbesøg, der kan betyde større viden og respekt for de mange arbejdsfunktioner og deres samspil.

Opgaveeksempler

Lad eleverne lave en liste over alle de hoteljob, de kan komme på og kort beskrive, hvilke funktioner de tror, at deres job indeholder.

Klassen får en rundvisning eller et foredrag om hverdagen på et hotel og om de mennesker, der arbejder der.

Eleverne sættes sammen i grupper og hver gruppe undersøger et bestemt job mht. uddannelse, løn, arbejdstider, og daglige arbejdsfunktioner. Det kan være en fordel med en spørgeguide.

Ex. på job:

Hotelvagtmester, tjener, kok, receptionist, hotel- og fritidsassistent, hotelleder, stuepige.

Arbejdsformer

Gruppearbejde

Fremlæggelse

Præsentation af den indhentede viden. Både mundtlige oplæg og plancher kan benyttes.

Materialer

www.ug.dk

Fag, der kan indgå

Dansk

Økonomi

Evt. transport til hotel

ARKITEKTUR 1

SE PÅ BYGNINGER.

Lav et par spændende ekskursionsdage, hvor eleverne får mulighed for at se og diskutere arkitektur.
Bred evt. emnet ud og kig på arkitektur i andre lande.



Formål

Emnet giver eleverne blik for bygningsfagene og for arkitekturens indflydelse på menneskers levevilkår. Eleverne får også mulighed for at diskutere livsstil og fremtidsdrømme.

Opgaveeksempler

Få besøg i klassen af personer fra byggefagene, der kan beskrive udviklingen indenfor stilarter og materialevalg.

Undersøg hvilke fagpersoner, der er med, når et hus bygges, og hvilke uddannelser de har.

Lad eleverne drage ud i nærområdet med et kamera for at finde gode eksempler på forskellig arkitektur.

Besøg til udvalgte eksempler på arkitektur – dette kan gøres både i nærområde og i storby.

Gå en tur i historiens spor – f.eks. "København på H.C. Andersens tid" – evt. m. guide.



Find billedeksempler på arkitektur fra den store verden. Lad eleverne give bud på, hvorfor husene ser ud, som de gør. Lad eleverne vælge/tegne deres favorithus – og lad dem beskrive baggrunden for valget f.eks. livsstil, miljø, økonomi.

Arbejdsformer

En blanding af klasse – og gruppearbejde.

Fremlæggelse

Fremlæggelse af fotos og tegninger.

Materialer

Billedmateriale kan findes på nettet og på biblioteket. Find yderligere inspiration.

<http://www.emu.dk/gsk/fag/geo/tema/byer/index.jsp>

Fag, der kan indgå

Dansk og historie

Økonomi

Transportudgifter i forbindelse med ekskursioner.



ARKITEKTUR 2

FRA STADEPLADS TIL FIELDS

Lad eleverne for en kort bemærkning fordybe sig i den enorme udvikling, som butikslivet har gennemlevet i løbet af de sidste århundreder



Formål

At eleverne får en fornemmelse af, hvordan samfundets udvikling har påvirket både de mennesker, der arbejder i forretningerne og deres kunder. Emnet bidrager til elevernes forståelse af sammenhængen mellem samfundets udvikling og job og uddannelse.

Opgaveeksempler

Oplæg i klassen af ældre, der kan beskrive forretningslivet i gamle dage – meget gerne en fagperson.

Lav plancher, der viser jobbet som forretningsansat gennem tiderne. Brug billeder, tal, beskrivelser m.m.

Besøg nærmeste bymuseum for at få et oplæg og se billedmateriale m.m.

Besøg et storcenter og få et oplæg om det at drive et storcenter.

Lav interviews med handlende – lav gerne spørgeguide.

Skriv en historie om et storcenter i Danmark, som det ser ud om 20 år.

Lad eleverne tegne fremtidens forretning.

Lav plancher om butikslivet i forskellige tidsperioder – hver gruppe sin periode.

Arbejdsformer

Her kan både benyttes klasseundervisning, gruppearbejde og individuelle opgaver.

Udover de valgte ekskursioner vil opgaverne kunne løses i klasseværelse og på skolens mediatek.

Fremlæggelse

Præsentation af plancher, indsamlet og bearbejdet materiale, fotos.

Materialer

Find flere ideer her:

<http://www.emu.dk/gsk/fag/geo/tema/byer/index.jsp>

Fag der kan indgå

Dansk, historie, billedkunst

Økonomi

Evt. udgifter til transport



BESØG EN STØRRE VIRKSOMHED

Tag på besøg på en af Danmarks større virksomheder og gør det til andet end et sodavandsbesøg.



Formål

Eleverne får mulighed for at se erhvervslivets måde at organisere arbejdet på. De får mulighed for at følge produktionsgangen og få kendskab til det arbejde, der gøres i virksomhederne for at brande og sælge produktet. De kan få et indblik i de mange job og uddannelser, der "gemmer" sig i en større virksomhed.

Opgaveeksempler

Gå på nettet og se, hvad I kan finde om virksomheden der.

Få besøg af en repræsentant fra virksomheden.

Lav i samarbejde med virksomheden en tipskupon, som eleverne skal udfylde under/efter besøget.

Få udarbejdet en liste over virksomhedens mange afdelinger og undersøg hvad de beskæftiger sig med.

Lad eleverne lave lister over job i de forskellige afdelinger og undersøg, hvad der kræves af uddannelse.

Eleverne inddeles i grupper og hver gruppe får til opgave at lave en brochure, der præsenterer virksomheden.

Lad det være et temabesøg – det kunne f.eks. handle om arbejdsmiljø

Arbejdsformer

Gruppearbejde

Arbejde på mediatek

Frelæggelse

Eleverne fremlægger deres produkter for resten af klassen og eventuelle pjecer fremsendes til virksomheden.

Materialer

Æblefabrikken fra DI
Oplysninger om virksomheden på nettet.

Fag, der kan indgå

Dansk

Økonomi

Evt. transportudgifter



7. – 10.klassetrin

Emner

1. Primære erhverv

1.1: Landbrug.

2. Sekundære erhverv

2.1: Plastikindustrien.

3. Tertiære erhverv

3.1: Omsorg og pleje.

3.2: Kommunen.

3.3: Jysk Sengetøjslager.

4. Iværksættere og selvstændige

Primære erhverv

Landmand

Danmark har igennem mange år været karakteriseret ved at være et landbrugsland. Med urbaniseringen er udviklingen vendt. Cirka 2,5 % er i dag beskæftiget ved dette primære erhverv. Kun de meget interesserede kender de mest oplagte jobmuligheder inden for de primære erhverv.

Formål

Det er meningen, at eleverne via kendskab til de fire primære erhverv får mulighed at opdage fordele og ulemper ved en form for beskæftigelse inden for et af de fire erhverv.

Opgaveeksempler

Besøg et åbent landbrug

Interview landmænd fra forskellige typer af landbrug, en svineavler, en kvægavler, en planteavler, en frøavler og en økologisk landmand.

Bed eleverne lave en fotoreportage, der viser, hvordan arbejdsformen varierer fra type til type af avlsbrug.

Lad eleverne undersøge hvilke typer af andre erhverv, der knytter sig til landbruget og hvilke former for uddannelse(r), der kræves.

Lad eleverne besøge en person med en anden tilgang til landbrug. Det kunne være en jordbrugsteknolog, en agrarøkonom, en veterinær, en maskinforhandler, en person fra en maskinstation, en fødevarerforsker eller andet.

Lad eleverne lave stamtræer over, hvordan de forskellige hjælpeerhverv indgår i en sammenhæng med selve landbruget.

Lad eleverne udarbejde en fremtidsprognose for udviklingen inden for landbruget?

Arbejdsformer

Eleverne vil i forbindelse med dette emne kunne arbejde parvis. Her vil de med fordel kunne udveksle ideer og erfaringer i forhold til nævnte emne.

Endvidere kan foreslås fremlæggelse, hvor eksempelvis sammenligninger af primære, sekundære og tertiære erhverv indgår.

Det foreslås også at tage på virksomhedsbesøg.

Materialer

www.ug.dk

www.danske-landbrugsskoler.dk

www.landmand.dk

Fag, der kan indgå

Samfundsfag er det oplagte fag, hvor der er mulighed for at snakke om arbejde og arbejdsformer, livsstile og livsformer, kulturer, op- og dequalificeringsprocesser, afsætningsmuligheder og aflønnings vilkår.

Geografi kunne inddrages til at uddybe forhold omkring resurser, demografi, økologi, samt I- og U- lande.

Økonomien

Økonomien er meget afhængig af omfanget af undervisningen:

- Udgifter til et eventuelt projektarbejde.
- Udgifter til et evt. aftalt virksomhedsbesøg.
- Transportudgifter.
- Udgifter til materialer til geografi, matematik og samfundsfag.



Sekundære erhverv

Mange elever med interesse i erhvervsrettede uddannelser kender de mest oplagte erhvervsuddannelser via deres hverdag, hvor de ser tømrere, murere, snedkere og brolæggere. Dette betyder, at nogle jobtyper er meget efterspurgte, hvor andre er at betragte som ukendte.

En måde at udvide elevernes valgkompetencefelt er at lade dem beskæftige sig med områder, som faktisk efterspørger arbejdskraft- men som sjældent markerer deres eksistens.

Et eksempel på dette er plastikindustrien.

Formål

Det er meningen, at eleverne skal lære, at der er brancher, hvor der er gode jobmuligheder, og hvor de måske finder interesse for et hidtil, for dem, ukendt område. Desuden skal de få oplevelsen af at være beskæftiget med en type arbejde, hvor der er gode vækstbetingelser, og hvor der foreligger mulighed for at arbejde med innovation og entrepreneurship.

Opgaveeksempler

Kontakt en virksomhed, der fortrinsvis anvender plastik til brugsgenstande! Få en rundvisning i virksomhedens forskellige afdelinger og følg plastikken igennem de forskellige forarbejdningsprocesser.

Lad eleverne lave lister over job i de forskellige afdelinger af virksomheden og undersøg, hvad de kræver af uddannelse.

Lad eleverne, evt. i samråd med en repræsentant fra virksomheden, lave en liste over fordele og ulemper ved at arbejde på en plastikfremstillende virksomhed.

Undersøg under virksomhedsbesøget plastikkens mangeartede hårdhedsgrader og anvendelsesmåder.

Interview en medarbejder!

Lad elever udarbejde en planche over, i hvilke nutidige brugsgenstande, der forekommer plastik og en over, hvor der i fremtiden, med fordel, kunne tænkes at forekomme plastik.

Til hvilke produkter er plastik særligt anvendeligt?

Eleverne undersøger, via internetopslag, hvilke virksomheder der fremstiller plastikkomponenter?

Lad eleverne prøve at komme i tanke om områder, hvor der kunne videreudvikles på brugen af plastik?

Lad eleverne designe brugsgenstande fremstillet af plastik.

Lad eleverne igennem avisartikler beskrive, hvordan plastikindustrien er fremtidssikret?

Lad eleverne, via internetopslag, finde ud af hvilke uddannelsesmuligheder, der ligger inden for plastikindustrien!

Arbejdsformer

Eleverne vil i forbindelse med dette emne kunne arbejde parvis. Her vil de med fordel kunne udveksle ideer og erfaringer i forhold til nævnte emne. Endvidere kan foreslås fremlæggelse, hvor eksempelvis sammenligninger af primære, sekundære og tertiære erhverv indgår. Det foreslås også at tage på virksomhedsbesøg.

Materialer

Opslag på www.ug.dk

Opslag på www.plast.dk

Opslag på www.blivplastmager.dk

Opslag på www.færchplast.dk

Opslag på www.bpi.dk

Opslag på www.hpi.dk

Opslag på www.lego.com

Fag der kan indgå

Fysik/kemi er det oplagte fag, hvor der er mulighed for at snakke om fremstilling af plastic.

Matematik vil kunne anvendes til at anskueliggøre budgetsammenhænge i en plastikfremstillende virksomhed.

Samfundsfag kan anvendes til at se på vækstmuligheder indenfor plastikfremstilling, og endvidere til at se på, i hvilket omfang produktionen henlægges til U-lande.

Økonomien

Økonomien er meget afhængig af omfanget af undervisningen:

- Udgifter til evt. projektarbejder.
- Transportudgifter.
- Udgifter til materialer til fagene fysik/kemi, matematik og samfundsfag.

Tertiære erhverv

Vi kender alle kommunen, men kun som et diffust begreb. Det kan der laves om på ved at arbejde med de mange muligheder kommunen tilbyder omkring uddannelse og job. Samtidig giver det mulighed for at se rådhuset og få større viden om kommunen.



Formål

Eleverne skal opnå kendskab til arbejdspladser i det offentlige og se koblingen mellem uddannelse og job.

Undervejs får de kendskab til uddannelse, optagelseskrav, krav til faglige og personlige kompetencer, og jobbet set med medarbejderbriller.

Opgaveeksempler

Gå ind på din kommunes hjemmeside under forvaltninger. Dan dig et overblik over strukturen i din kommune og find ud af, hvor mange ansatte kommunen har.

Få personaleforvaltningens chef til at beskrive hvilke job, der er i forvaltningen. Hvilke uddannelser medarbejderne har, og hvilke elevpladser kommunen råder over.

På hjemmesiden er der ofte et forvaltningsdiagram. Sæt stillingsbetegnelser på dette diagram og find ud af, hvilke uddannelser der fører til jobbene.

Find ud af, hvilke job, der skal til for at få rådhuset til at fungere. Hvem sørger for rengøring, kantine, låse og lukke osv. Hvor mange jobtyper er der for at holde rådhuset kørende?

Gå ind på www.ug.dk eller på www.minfremtid.dk og find ud af hvor uddannelserne foregår, hvilke adgangskrav der er, hvor lang uddannelsen er m.m.

Lav interview med medarbejdere på rådhuset. Find ud af, hvordan de oplever jobbet, hverdagen, personalepleje, arbejdsmiljø, hvilken uddannelse de har osv.

Lav interview eller få besøg af unge, der er på rådhuset. Lad dem fortælle om deres uddannelse og deres kommende job og de karrieremuligheder, der er for den enkelte.

List op hvilke uddannelsessteder, der er repræsenteret.

List op hvilke uddannelser, der er repræsenteret.

Lav en skitse der viser hvilke job, der har en ungdomsuddannelse som baggrund, og hvilke job der har en videregående uddannelse som baggrund.

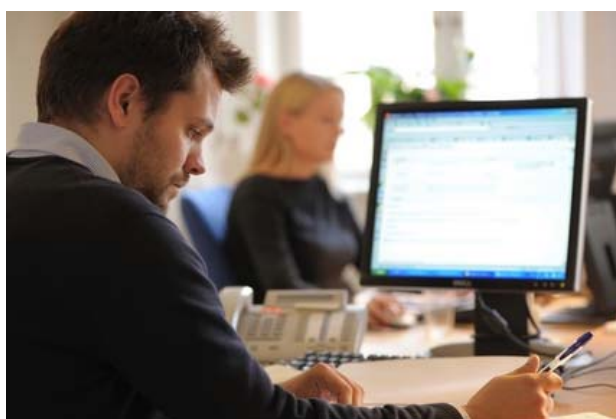
Lad eleverne i grupper undersøge kravene til de enkelte uddannelser, uddannelsernes opbygning, jobmuligheder, løn, og fremlæg undersøgelseerne for hinanden.

Få besøg fra de uddannelsessteder, hvor der er flest uddannelser repræsenteret



Arbejdsformer

Gruppearbejde vil være den fremherskende arbejdsform til dette emne, da eleverne vil have brug for at støtte hinanden ved de personlige henvendelser. Arbejde i klassen, besøg på rådhuset fremstilling af produkt, som kunne være en planchevæg eller en fotoudstilling med beskrivelser.



Fremlæggelse

Planchevæg, fotoudstilling med beskrivelser, avis.

Materialer

Din kommunes hjemmeside. www.ug.dk , www.minfremtid.dk

Fag der kan indgå:

I de ældste klasser kunne samfundsfag og historie indgå med fokus på udviklingen historisk set, og på det politiske arbejde i byrådet / kommunalbestyrelsen.

Økonomi

Transportudgifter, udgifter til fremlæggelsesmateriale.

Tertiære erhverv

Omsorg og pleje

Alle i skolen har haft berøring med vuggestue, dagpleje og børnehave. Mange vil også gerne arbejde med den gruppe indenfor området omsorg og pleje. Færre kender til ældreplejen, og her er der en oplagt mulighed for at se på de job, der findes, men også blive beriget ved mødet med ældre mennesker.



Formål

Det er meningen, at eleverne skal stifte bekendtskab med de forskellige jobtyper indenfor omsorg og pleje. Desuden skal de igennem det tværfaglige samarbejde få viden fra de personer, der indgår i opgaverne.

Opgaveeksempler

Lav en brainstorm over job, hvor omsorg og pleje indgår.
Indplacer dem i jobområder, ældrepleje, institutioner og hospitaler.
Forbered et besøg i en børnehave og på et plejehjem
Hvad laver pædagogerne i børnehaven?
Hvilken uddannelse har de?
Har de andre opgaver end at passe børnene?
Hvilke kompetencer skal man have for at arbejde med børn?
(Her kan man i klassen arbejde med kompetencer og kvalifikationer).
Hvad fik den enkelte pædagog til at vælge jobbet?
Hvem andre end pædagogerne arbejder i og med børnehaven?

Forbered et besøg på det lokale plejecenter.
Hvilke uddannelser har personalet?
Hvad laver man i hjemmeplejen?
Hvad fik den enkelte social - og sundhedshjælper/assistent til at vælge jobbet?
Hvad kræver jobbet af den ansatte?
Ved tværfagligt samarbejde med dansk, historie og samfundsfag:

Her laver klassen lokalhistorie ved at interviewe de ældre om, hvordan lokalområdet har udviklet sig. De personer, de skal interviewe kan være dagcenterbrugere eller ældre, der bor hjemme. Man kan også finde ældre, som kunne komme i klassen og fortælle om deres egen livshistorie. Fortælle om: Deres skolegang, deres job og uddannelse, hvordan det var at arbejde, hvordan de husker den teknologiske udvikling osv.

Få besøg i klassen af pædagogstuderende og af elever på enten grundforløbet eller social- og sundhedshjælperuddannelserne. Dette besøg kunne også foregå på uddannelsesstederne.

Arbejdsformer

Arbejdsformen vil ofte være gruppearbejde, da eleverne så kan støtte hinanden under interviewene.

Arbejde i klassen, på mediateket, i nærområdet.

Fremlæggelse

Præsentation med plancher, power point, fotos evt. produkter
Fremlæggelsen kunne foregå på plejehjemmet eller børnehaven, og her skulle den så indeholde et element, som talte lige til de to målgrupper. Det kunne være sang, fortælling osv.

Materialer

www.ug.dk. "Jobkompasset" giver mulighed at dykke ned i mange andre typer af job indenfor sundhed og pleje.

www.minfremtid.dk. Under fanebladet "Job" og søgning på "Sundhed", er det muligt at finde oplysninger om jobbene.

www.ditjob.dk. Under "Fritidsjob" findes en artikel om en skudsmålsbog. kamera.

Fag, der kan indgå

Dansk med læsning af litteratur om det, at være barn/ældre før i tiden.
Historie med en indfaldsvinkel på, hvordan børn og ældre blev passet i gamle dage.

Samfundsfag med udviklingen op gennem årene og et kig på fremtiden.

Økonomi

Økonomien er meget afhængig af omfanget af undervisningen

- udgifter til transport
- udgifter til fremlæggelse
- udgifter til materialer til det tværfaglige samarbejde



Tertiære erhverv

Jysk

Lars Larsens idé var helt fra begyndelsen i 1979 at sælge kvalitet lidt billigere end konkurrenterne, hvor indkøb og ekspansion skulle skabe de gode tilbud til kunderne. Ad den vej er der opbygget en kultur, som gennem årene har skabt JYSKs succes, hvor ord som 'ligefrem', 'ligetil' og 'helt nede på jorden' overfor både medarbejdere og kunder har været afgørende. Varerne og kunderne skal være i centrum, og JYSKs filosofi handler ganske enkelt om at købe varer til en lav pris, så kunderne kan få gode tilbud.

Målet har altid været at skabe en international og førende butikskæde, og i dag er JYSK en international koncern med 14.000 medarbejdere og en omsætning på cirka 15 milliarder kroner.

Relativt få, men meget succesrige danske virksomheder har slået igennem på globalt plan. Her har eleverne mulighed for at se, hvordan det kan gøres og mulighed for at afprøve, om det at arbejde med et tertiært erhverv kunne være noget for dem. Endvidere får de mulighed for at kigge på markedsstrategier og "globale udviklingspotentialer".

Formål

Det er meningen, at eleverne via kendskab til et tertiært erhverv får mulighed for at opdage fordele og ulemper ved denne form for beskæftigelse. Eleverne vil kunne danne sig et indtryk af, hvor vigtigt det er, at en virksomhed lægger en virksomhedsstrategi, hvor målsætningen eksempelvis som hos Jysk er ekspansion, kunde- og personalepleje.

Opgaveeksempler

Find ud af hvad der kendetegner de tertiære erhverv!

Besøg en lokal Jysk.

Undersøg i forretningen, hvilken virksomhedsprofil Jysk har haft siden de kunne opnå så stor succes?

Hvordan har denne virksomhedsprofil hjulpet Jysk i udlandet?

Lad eleverne udarbejde en rapport over, hvad andre iværksættere og virksomheder kan lære af Jysk?

Eleverne kan interviewe forskellige medarbejdere og derefter komme med et bud på, hvilken medarbejderprofil Jysk typisk vil søge efter, når de skal ansætte nye?

Eleverne kan kontakte en lokalansvarlig og høre, hvordan forhold som politik, arbejdsdeling, naturforhold, menneskelige kvalifikationer, det politiske system, kultur- og religionsforhold, det teknologiske system, befolkningstilvækst og en international magtbalance spiller ind, når man overvejer at åbne nye

filialer i udlandet? Hvilke fordele kunne der tænkes at være ved at åbne filialer i udlandet?

Efter virksomhedsbesøget kan man eksempelvis lade elever spille direktører fra Jysk og fra konkurrerende virksomheder. Hvordan ville de forholde sig til følgende:

Er der lande eller egne af verden, hvor Jysk bør undgå at åbne forretninger? Hvorfor?

Hvilke konkurrenceelementer kunne tænkes at bevirke, at Jysk udvikling ville stagnere?

Hvorfor er det netop Jysk, der har slået igennem og ikke en anden type forhandler?

Arbejdsformer

Arbejdsformen afhænger meget af, hvor meget tid der er afsat til emnet!

Eleverne vil i forbindelse med dette emne kunne arbejde parvis. Her vil de med fordel kunne udveksle ideer og erfaringer i forhold til nævnte emne.

Endvidere kan foreslås fremlæggelse hvor eksempelvis præsentationer af lignende eller hypotetiske virksomheder indgår.

Det foreslås også at tage på virksomhedsbesøg eller modtage besøg fra en repræsentant fra en tilsvarende virksomhed.

Materialer

Opslag på www.ug.dk

Opslag på www.jysk.dk

Opslag på www.hoffmann.dk

Fag der kan indgå

Samfundsfag er det oplagte fag, hvor der er mulighed for at snakke om globalisering, lokalisering, arbejde, arbejdskraft og arbejdsformer, livsstile og livsformer, kulturer, op - og dequalificeringsprocesser, afsætningsmuligheder og aflønningsvilkår.

Geografi kunne inddrages til at uddybe forhold om resurser, demografi og I- og U- lande.

Økonomien

Økonomien er meget afhængig af omfanget af undervisningen:

- Udgifter til et eventuelt projektarbejde.
- Transportudgifter.
- Evt. udgifter til besøg af en Jysk.
- Evt. udgifter til besøg af repræsentant fra Jysk.

Iværksættere og selvstændige

Mange elever drømmer om at åbne en butik eller lave noget, hvor de er sig selv. Her er en oplagt mulighed for at vise dem, at der er andre former for job end job med fast månedsløn. Samtidig møder de mennesker, som brænder for deres ”butik”.



Formål

Det er meningen, at eleverne skal lære de forskellige livsformer at kende, og at de bliver fortrolige med vilkårene omkring arbejdstid og fritid i de forskellige livsformer.

Desuden skal de opleve, hvordan det er at starte egen virksomhed og at prøve selv at komme med ideer, som kunne føre til at blive iværksætter.

Opgaveeksempler

Tænk over en konkret ting som irriterer dig i hverdagen. Hvordan kunne du forbedre den eller lave en ny ting?

Lav skitser til den nye genstand og lav den evt. konkret

Kender du nogen, som er startet for sig selv?

Hvilke fordele og ulemper er der ved at starte for sig selv?

Hvilke fordele og ulemper er der ved at være ansat?

Hvilken livsform tiltaler dig mest?

Find et erhverv, hvor de tre livsformer lønarbejder, iværksætter og karriere-livsformen indgår.

Se videoportrætter med iværksættere.

Gå ind på www.startnu.dk og start spillet og afdæk dit eget ”iværksættergen”.

Hvilke uddannelser lægger op til at blive selvstændig eller iværksætter?
Find iværksættere og selvstændige i lokalområdet.
Lav interview med iværksættere og selvstændige.



Arbejdsformer

Arbejdsformen afhænger meget af, hvor meget tid der er afsat til emnet. Det kan være:

Gruppearbejde.

Individuelt arbejde.

Arbejde i klassen, på mediatek, i nærområdet hos selvstændige og iværksættere.

Fremstilling af et produkt.

Fremlæggelse

Præsentation med plancher, film/video/fotos, produkter
fremlæggelsen kan evt. foregå for de selvstændige og iværksættere, som klassen har arbejdet med. I lokalområdet er der ofte iværksættertiltag, som kunne inviteres til fremlæggelsen.

Materialer

www.startnu.dk "Livsformer".

www.minfremtid.dk under "Iværksætter".

www.ug.dk "Jobkompasset" og "Jobcity"

Kamera m.m.

www.ue.dk

Fag der kan indgå

Fysik/kemi kan indgå ved fremstilling af f.eks. creme, som dermed bliver til et salgsprodukt, hvor matematik kan indgå ved opstilling af budget, priser på produktet, regnskab, avance m.m.

I dansk laves reklamefremstød, og her kan der arbejdes med reklamens virkemidler.



Økonomi

Økonomien er meget afhængig af omfanget af undervisningen:

- Udgifter til fremlæggelse
- Transportudgifter.

Ungdommens Uddannelsesvejledning



SJÆLLAND SYD

2U
VEJLEDNING TIL DIG

UUV
Køge
Bugt
Greve
Køge
Solrød
Stevns
www.uuv.dk



Ungdommens Uddannelsesvejledning



UU Lolland-Falster
Ungdommens Uddannelsesvejledning